



Интегрированная система
охранно-пожарной сигнализации ПРИТОК-А
версия 3.7

“Модуль индикации”
Руководство оператора

Охранное Бюро «СОКРАТ»
г. Иркутск
Январь 2013

Содержание

1	Термины и определения, используемые сокращения.....	3
2	Общие сведения.....	4
3	Порядок работы.....	5
3.1	Запуск программы.....	5
3.2	Работа с программой.....	5
3.2.1	Описание главного окна программы.....	5
3.2.2	Действия оператора.....	6
3.2.3	Выполнение сценариев.....	7
3.2.4	Настройки подключения.....	8
3.2.5	Настройки интерфейса.....	9
3.3	Завершение программы.....	9

1 Термины и определения, используемые сокращения

В данном Руководстве используются следующие термины, определения, сокращения:

АРМ-	Автоматизированное рабочее место
ПО-	Программное обеспечение
Конфигуратор-	АРМ «Конфигуратор», входящий в состав системы
ПЦН-	Пульт централизованного наблюдения

2 Общие сведения

Программа «Модуль индикации» (далее по тексту Программа) может поставляться в двух редакциях:

- в виде приложения для ОС Windows;
- в виде приложения для ОС Linux.

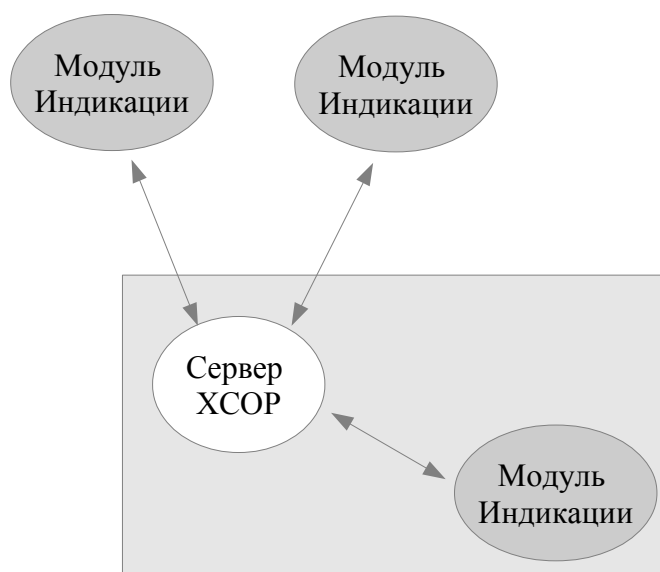
Программа является клиентским приложением для серверной программы ХСОР. Серверная программа ХСОР (далее по тексту Сервер) запускается и работает на ОС Linux внутри Коммуникатора ТСР\IP-010 (далее по тексту Коммуникатор).

Коммуникатор должен быть подключен к локальной сети ПЦН (охраняемого объекта) и иметь статический IP-адрес. При старте Коммуникатор автоматически запускает Сервер ХСОР и программу «Модуль индикации». Интерфейс программы отображается на мониторе, подключенном к Коммуникатору.

Подключение Программы к Серверу осуществляется по протоколу ТСР, для этого необходимо указать IP-адрес Сервера и порт для подключения (см. главу Настройки подключения данного Руководства).

Программа может быть подключена только к одному Серверу. Одновременно к одному Серверу может быть подключено несколько Программ. Например, некоторые экземпляры Программы могут быть запущены на АРМ под управлением ОС Windows.

Схема взаимодействия Программы и Сервера представлена на рисунке:



Программа предназначена для эксплуатации в профильных подразделениях на объектах Заказчика. Конечными пользователями программы являются сотрудники профильных подразделений Заказчика.

2.1

3 Порядок работы

3.1 Запуск программы

Для ОС Windows запуск программы осуществляется способами, деталиные сведения о которых изложены в Руководстве пользователя операционной системы. После установки ПО системы Приток-А на рабочем столе компьютера доступен ярлык для запуска Программы «Модуль индикации» (indi.exe). Запуск Программы в особых режимах не предусмотрен.

После запуска на экран будет выдано главное окно Программы.

3.2 Работа с программой

3.2.1 Описание главного окна программы

Общий вид главного окна Программы представлен на рисунке:

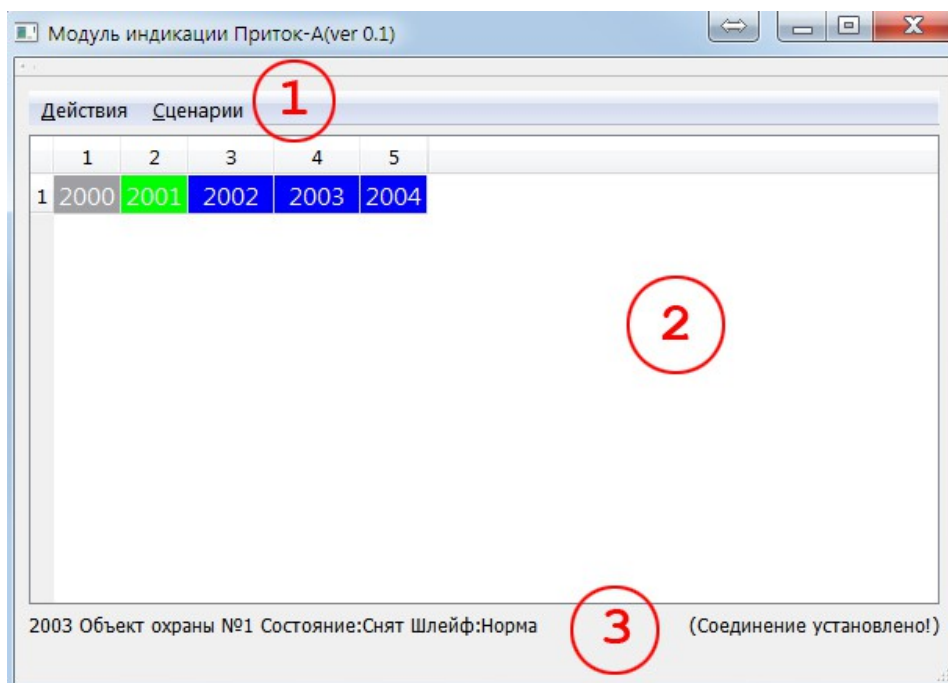


Рис. 1: Главное окно программы

Окно содержит следующие элементы:

- 1) *Главное меню программы;*
- 2) *Список карточек;*
- 3) *Строка состояния.*

Список карточек (2) представляет собой таблицу, состоящую из строк и столбцов. Каждый столбец и каждая строка в таблице пронумерована. В ячейках отображаются номера карточек (пультовые номера) для устройств, описанных на Сервере (карточки, загруженные в Сервер). В таблице отображаются только «видимые» карточки см. 3.2.5 Настройки интерфейса.

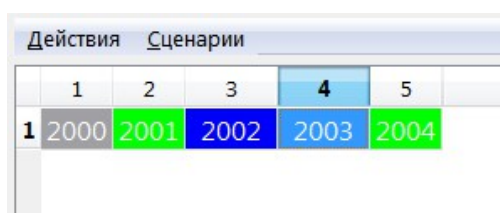
В первом столбце отображаются карточки направлений (нулевые карточки, карточки

охранных приборов или СКД устройств). В следующих после первого столбца отображаются карточки шлейфов охранных приборов, считывателей контроллеров СКД, реле релейных расширителей Приток-РР и т.д..

Каждая карточка в списке окрашена в зависимости от текущего состояния:

- *серый* — неизвестно (для карточки прибора — норма);
- *зеленый* — взят (под охраной);
- *синий* — снят;
- *красный* — тревога/авария.

Перемещение по таблице может осуществляться клавишами «Влево», «Вправо», «Вверх», «Вниз» клавиатуры либо при помощи мыши. Выбранная в данный момент времени карточка — называется *активной карточкой*. На рисунке *активная карточка* — карточка с пультовым номером 2003.



	1	2	3	4	5
1	2000	2001	2002	2003	2004

Рис. 2: Активная карточка

Для активной карточки в строке состояния Программы (3) отображается следующая информация:

- 1) *Номер карточки (пультовый номер);*
- 2) *Наименование охраняемого объекта (наименование карточки);*
- 3) *Охранное состояние;*
- 4) *Аппаратное состояние;*
- 5) *Надпись о состоянии соединения с Сервером: (Соединение установлено!) либо (Соединение не установлено).*

3.2.2 Действия оператора

Все действия оператора Программы производятся только для активной карточки. Доступные действия перечислены в главного меню Программы «*Действия*». Каждое действие дублируется «горячими клавишами».

Действия могут быть выполнены только в том случае, если соединение Программы с Сервером успешно установлено.

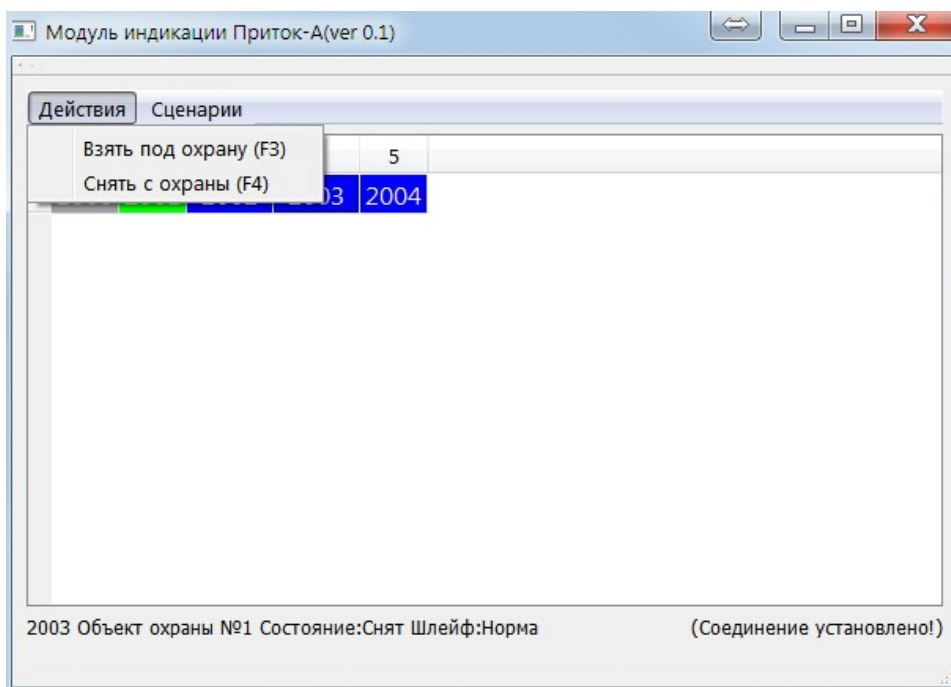


Рис. 3: Действия оператора

Для того, чтобы **«Взять под охрану»** выполните следующие пункты:

- 1) Выберите нужную карточку из таблицы карточек;
- 2) Убедитесь, что нужная карточка стала активной карточкой Программы — информация по карточке отображается в строке состояния Программы;
- 3) Выполните пункт главного меню **«Действия\Взять под охрану»** либо нажмите клавишу «F3» на клавиатуре.

Охранное состояние и цвет карточки будут изменены.

Для того, чтобы **«Снять с охраны»** выполните следующие пункты:

- 1) Выберите нужную карточку из таблицы карточек;
- 2) Убедитесь, что нужная карточка стала активной карточкой Программы — информация по карточке отображается в строке состояния Программы;
- 3) Выполните пункт главного меню **«Действия\Снять с охраны»** либо нажмите клавишу «F4» на клавиатуре.

Охранное состояние и цвет карточки будут изменены.

3.2.3 Выполнение сценариев

Сценарии системы, созданные при помощи АРМ «Конфигуратор» и загруженные в контроллер ТСР\IP-010 при помощи программы АРМ «Дежурного», перечислены в главном меню Программы **«Сценарии»**.

Сценарии могут быть выполнены только в том случае, если соединение Программы с Сервером успешно установлено.

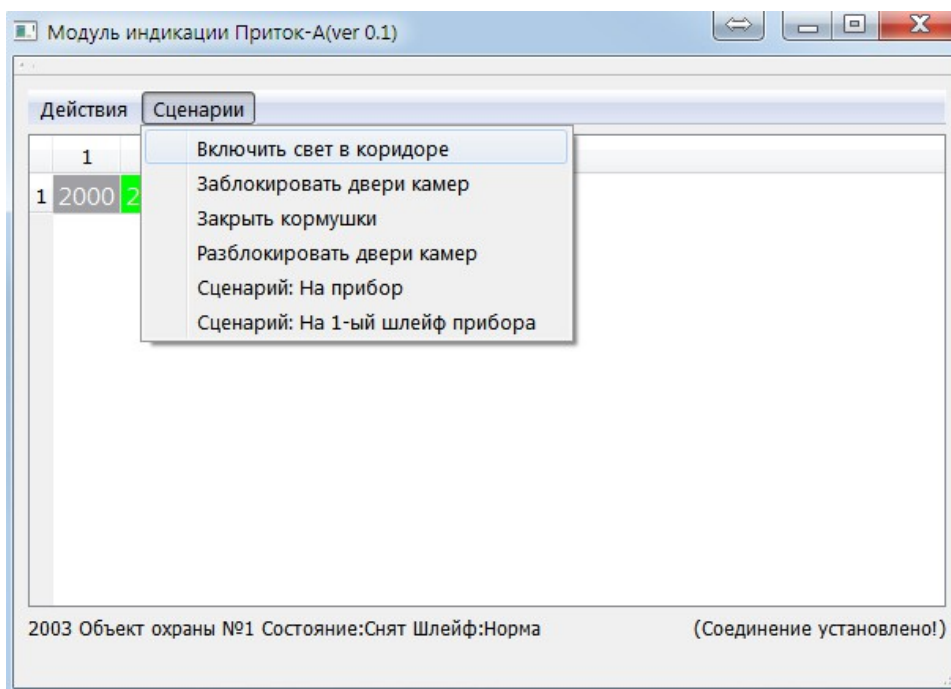


Рис. 4: Выполнение сценариев

Для того, чтобы **запустить сценарий** выберите нужный сценарий из списка в главном меню программы «Сценарии» либо нажмите клавишу «+» (см. рис.) на дополнительной части клавиатуры и выберите сценарий в контекстном меню.

Сценарий будет отправлен на выполнение Серверу.

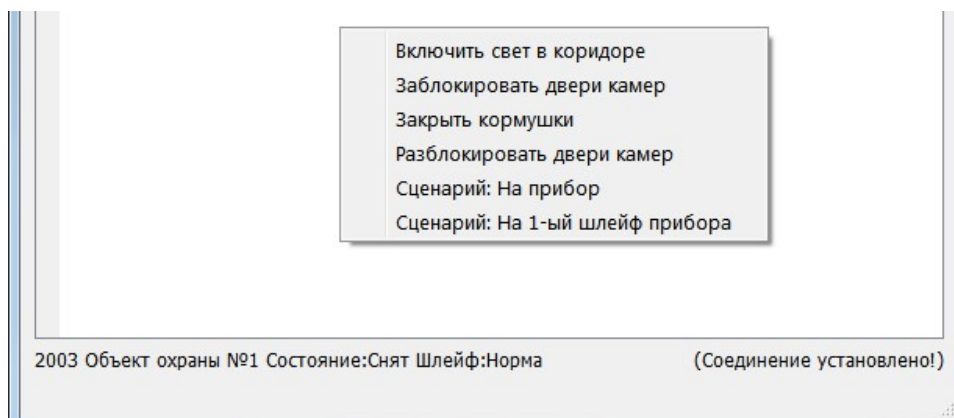


Рис. 5: Контекстное меню со списком сценариев

3.2.4 Настройки подключения

Настройки подключения Программы к Серверу хранятся в конфигурационном файле с наименованием XCOP (для ОС Windows XCOP.INI).

Структура файла:

IP=0.0.0.0

Port=15151

В параметре **IP** указывается IP-адрес Сервера в локальной сети ПЦН (охраняемого объекта). В параметре **Port** указывается порт для подключения по протоколу TCP с Сервером, по умолчанию порт имеет номер 15151.

После запуска программа «Модуль индикации» будет производить попытку подключения к Серверу с указанными в конфигурационном файле параметрами. В случае успешного подключения в строке статуса Программы отображается надпись «(Соединение установлено!)».

3.2.5 Настройки интерфейса

Не все карточки из загруженных в Сервер могут отображаться в списке карточек Программы. Некоторые карточки можно сделать «скрытыми».

Для того, чтобы убрать карточку из списка, выполните следующие пункты:

- 1) Выберите нужную карточку в таблице;
- 2) Выполните пункт контекстного меню «Спрятать выбранную карточку».

Программа запомнит, что карточка теперь является скрытой.

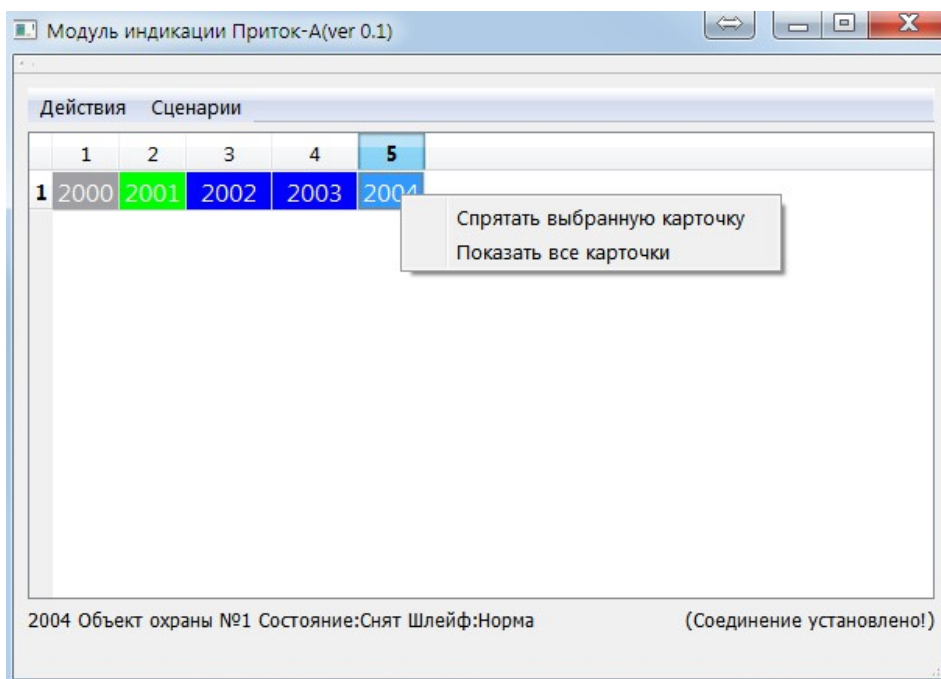


Рис. 6: Настройка программы

Для того, чтобы сделать все карточки «видимыми», выполните пункт контекстного меню «Показать все карточки».

3.3 Завершение программы

Закреть Программу возможно нажав кнопку “X” в заголовке главного окна Программы.